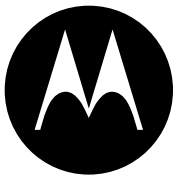


en



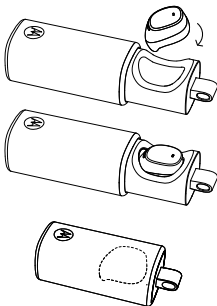
moto hint

let's get started

Charging

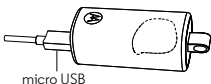
Note: Fully charge your headset before use.

Wireless Charging



Insert headset and close case to begin charging. Headset is "on" when removed from the case. A fully charged case can recharge your headset twice.

Wired Charging

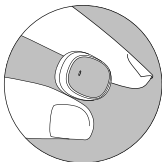


Charge the case and headset by plugging in the charging cable.

Wearing

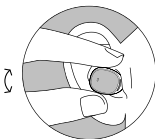
Fit

Remove the headset from the case and carefully place in your ear.



Adjust

Twist your headset to make it fit comfortably.



Connect and go

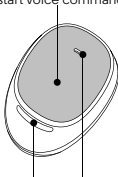
Follow voice prompts to connect to your phone.



Talking

Call / Voice Touch area

Touch to answer/ignore a call or start voice commands.



Front microphone

Back microphone



Incoming call

Answer Say “answer” or touch headset.

Ignore Say “ignore”.

Call options

Voice command Touch headset. Say a command, like “Call Francis Martin, mobile”. (To voice dial on a second phone touch and hold headset.)
Note: This feature is phone dependent.

End call Touch headset.

Change volume Use your phone.

Take headset out of ear to:

- Transfer a call to your phone.
- Pause music.

Put headset in ear to:

- Answer an incoming call.
- Transfer a call to headset.
- Restart paused music.

Moto Voice

Tell your Moto Hint headset what you want. Get directions, check voicemail, play your favorite song, or start a search using Moto Voice.

- If you have Moto Voice on your phone and have trained it with your launch phrase, you're ready to start using voice control.
- If you need to setup Moto Voice, go to the Moto application on your phone.

Note: You'll need the Moto Voice feature on your Moto X or Droid phone to use voice control on your Moto Hint. If your phone doesn't have Moto Voice, the headset still supports voice commands (see page 4).

Lighting

Headset light indicator

In-ear

Off.

Remove from case

Turns on briefly and shows the battery level.

Light color

Talk time

White

More than 30 minutes left.

Red

Less than 30 minutes left.

Note: You will hear a prompt when the battery is low.

Charge case light indicator

Wired charging of case and headset

Headset in case	Headset and case are charging.
Case	Case charging.
Light	Charge status
Blinks white	Charging.
Solid white	Fully charged.

Wireless charging of headset

Headset in case	Charging.
Light	Charge status
Blinks white	Charging.
Solid white	Fully charged headset.

Notes:

- To check if charging is complete open and shut the case.
- Lights turn off to save power. Headset will continue to charge until fully charged.

Cleaning

Pull off the ear gel and inspect the opening for blockages. Remove any unwanted materials from the opening. Push the ear gel back on to the headset.

Second device

Do you use two phones? Or a phone and a tablet? Connect with both of them.

- 1** Pair each device with the headset as normal. You don't have to turn off the first device to pair with the second one, as long as it's done within five minutes of turning on the headset.
- 2** Once paired, to connect with both devices simply turn them on. You'll hear "device (number) connected" as each device connects with your headset.

Notes:

- Two phones connected: If you are on a call and you receive a call on the other phone. Touch the headset to switch calls. Touch and hold the headset to return to original call.
- Two phones connected, not on a call: Touch the headset to activate voice recognition on the first phone. Touch and hold it to activate voice recognition on the second phone.

Settings

Touch and hold the Call / Voice Touch area of the headset for 8 seconds, and then release. Headset will announce that it is in the "Settings Menu". Follow the voice prompts to turn features on or off:

- **Ear detect:** Sensor for audio detect when in ear.
- **Moto Voice:** Always on voice detection.
- **Voice prompts:** Voice dial calls, and more.
- **Caller ID alert:** Hear caller ID for incoming calls.
- **Wide-band audio:** Use HD Audio Plus for increased clarity and richer sound.
- **Voice answer:** Speak to answer incoming calls.
- **Pass through audio:** Allows ambient sound through headset.
- **Restore factory settings:** Reset default settings on your headset.

Caution: This erases all pairing information stored on the headset.

Get what you need

- **Support:** Visit www.motorola.com/support or contact the Motorola Customer Support Center at:
1-800-331-6456 (United States),
1-888-390-6456 (TTY/TDD United States for hearing impaired), or
1-800-461-4575 (Canada).
- **Bluetooth®:** If you have questions or need assistance, contact us at 1-877-MOTOBLU, or visit www.motorola.com/bluetoothsupport or www.motorola.com/bluetoothconnect.

Safety, Regulatory & Legal

For product safety information, visit:

www.motorola.com/hintlegalguide.

Caution About High Volume Usage

Warning: Exposure to loud noise from any source for extended periods of time may affect your hearing. The louder the sound, the less time is required before your hearing could be affected. To protect your hearing:

- Limit the amount of time you use headsets or headphones at high volume.
- Avoid turning up the volume to block out noisy surroundings.
- Turn the volume down if you can't hear people speaking near you.

If you experience hearing discomfort, including the sensation of pressure or fullness in your ears, ringing in your ears, or muffled speech, you should stop listening to the device through your headset or headphones and have your hearing checked.

Allergens

Motorola Mobility avoids using known allergens in our products. From time to time, trace amounts of an allergen may be added during manufacture of a device or device component that could cause discomfort for some individuals. This approach is common for many types of products. We recommend that you monitor any products that may be in prolonged contact with your skin, and remove them if you experience skin irritation.

European Union Directives Conformance Statement

The following CE compliance information is applicable to Motorola products that carry one of the following CE marks:

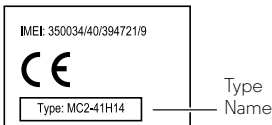


Hereby, Motorola declares that this product is in compliance with:

- The essential requirements and other relevant provisions of Directive 1999/5/EC
- All other relevant EU Directives

For products that support Wi-Fi 802.11a (as defined in your product information): This device is restricted to indoor use when operating in the 5.15 to 5.25 GHz (802.11a) Wi-Fi frequency band.

The following gives an example of a typical Type name:



You can view your product's Declaration of Conformity (DoC) to Directive 1999/5/EC (to R&TTE Directive) at www.motorola.com/rtte (in English only). To find your DoC, enter the Type name from your product's label in the "Search" bar on the website.

Regulatory authorities within the EU may obtain compliance information by writing to: Product Safety and Compliance, Motorola Mobility UK Ltd., Redwood, Crockford Lane, Chineham Business Park, Basingstoke, RG24 8WQ, UNITED KINGDOM.

FCC Notice to Users

The following statement applies to all products that bear the FCC logo and/or FCC ID on the product label.

This equipment has been tested and found to comply with the limits for a Class B digital device, pursuant to part 15 of the FCC Rules. See 47 CFR Sec. 15.105(b). These limits are designed to provide reasonable protection against harmful interference in a residential installation. This equipment generates, uses and can radiate radio frequency energy and, if not installed and used in accordance with the instructions, may cause harmful interference to radio communications. However, there is no guarantee that interference will not occur in a particular installation. If this equipment does cause harmful interference to radio or television reception, which can be determined by turning the equipment off and on, the user is encouraged to try to correct the interference by one or more of the following measures:

- Reorient or relocate the receiving antenna.
- Increase the separation between the equipment and the receiver.
- Connect the equipment to an outlet on a circuit different from that to which the receiver is connected.
- Consult the dealer or an experienced radio/TV technician for help.

This device complies with part 15 of the FCC Rules. Operation is subject to the following two conditions: (1) This device may not cause harmful interference, and (2) this device must accept any interference received, including interference that may cause undesired operation. See 47 CFR Sec. 15.19(a)(3).

Motorola has not approved any changes or modifications to this device by the user. Any changes or modifications could void the user's authority to operate the equipment. See 47 CFR Sec. 15.21.

For products that support Wi-Fi 802.11a (as defined in product information): In the United States, do not use your device outdoors while connected to an 802.11a Wi-Fi network. The FCC prohibits such

outdoor use since frequencies 5.15-5.25 GHz can cause interference with Mobile Satellite Services (MSS). Public Wi-Fi access points in this range are optimized for indoor use.

Industry Canada Notice to Users

This device complies with Industry Canada licence-exempt RSS standard(s). Operation is subject to the following two conditions: (1) This device may not cause interference and (2) This device must accept any interference, including interference that may cause undesired operation of the device. See RSS-Gen, Section 7.1.3. This device complies with ICES-003 requirements for Class B ITE (Information Technology Equipment).
CAN ICES-3 (B)/NMB-3(B)

Motorola Limited Warranty

What Does this Warranty Cover?

Subject to the exclusions contained below, Motorola Mobility LLC warrants its mobile telephones ("Products"), Motorola-branded or certified accessories sold for use with these Products ("Accessories"), and Motorola software contained on CD-ROMs or other tangible media and sold for use with these Products ("Software") to be free from defects in materials and workmanship under normal consumer usage for the period(s) outlined below. This limited warranty is a consumer's exclusive remedy, and applies as follows to new Motorola Products, Accessories, and Software purchased by consumers, which are accompanied by this written warranty:

Products and Accessories

Products Covered	Length of Coverage
Products and Accessories as defined above, unless otherwise provided for below.	One (1) year from the date of purchase by the first consumer purchaser of the product unless otherwise provided for below.
Decorative Accessories and Cases. Decorative covers, bezels, and cases.	Limited lifetime warranty for the lifetime of ownership by the first consumer purchaser of the product.
Monaural Headsets. Ear buds and boom headsets that transmit mono sound through a wired connection.	Limited lifetime warranty for the lifetime of ownership by the first consumer purchaser of the product.
Products and Accessories that are Repaired or Replaced.	The balance of the original warranty or for ninety (90) days from the date returned to the consumer, whichever is longer.

Exclusions (Products and Accessories)

Normal Wear and Tear. Periodic maintenance, repair and replacement of parts due to normal wear and tear are excluded from coverage.

Batteries. Only batteries whose fully charged capacity falls below 80% of their rated capacity and batteries that leak are covered by this limited warranty.

Abuse & Misuse. Defects or damage that result from: (a) improper operation, storage, misuse or abuse, accident or neglect, such as physical damage (cracks, scratches, etc.) to the surface of the product resulting from misuse; (b) contact with

liquid, water, rain, extreme humidity or heavy perspiration, sand, dirt or the like, extreme heat, or food; (c) use of the Products or Accessories for commercial purposes or subjecting the Product or Accessory to abnormal usage or conditions; or (d) other acts which are not the fault of Motorola, are excluded from coverage.

Use of Non-Motorola Products and Accessories.

Defects or damage that result from the use of non-Motorola branded or certified Products, Accessories, Software or other peripheral equipment are excluded from coverage.

Unauthorized Service or Modification. Defects or damages resulting from service, testing, adjustment, installation, maintenance, alteration, or modification in any way by someone other than Motorola, or its authorized service centers, are excluded from coverage.

Altered Products. Products or Accessories with (a) serial numbers or date tags that have been removed, altered or obliterated; (b) broken seals or that show evidence of tampering; (c) mismatched board serial numbers; or (d) nonconforming or non-Motorola housings, or parts, are excluded from coverage.

Communication Services. Defects, damages, or the failure of Products, Accessories or Software due to any communication service or signal you may subscribe to or use with the Products Accessories or Software is excluded from coverage.

Software

Products Covered	Length of Coverage
Software. Applies only to physical defects in the media that embodies the copy of the software (e.g. CD-ROM).	Ninety (90) days from the date of purchase.

Exclusions (Software)

Software Embodied in Physical Media. No warranty is made that the software will meet your requirements or will work in combination with any

hardware or software applications provided by third parties, that the operation of the software products will be uninterrupted or error free, or that all defects in the software products will be corrected.

Software NOT Embodied in Physical Media.

Software that is not embodied in physical media (e.g. software that is downloaded from the Internet), is provided “as is” and without warranty.

Who is Covered?

This warranty extends only to the first consumer purchaser, and is not transferable.

What Will Motorola Do?

Motorola, at its option, will at no charge repair, replace or refund the purchase price of any Products, Accessories or Software that does not conform to this warranty. We may use functionally equivalent reconditioned/refurbished/pre-owned or new Products, Accessories or parts. No data, software or applications added to your Product, Accessory or Software, including but not limited to personal contacts, games and ringer tones, will be reinstalled. To avoid losing such data, software, and applications, please create a back up prior to requesting service.

How to Obtain Warranty Service or Other Information

Please contact Motorola using the contact details provided on the customer support website at www.motorola.com/support.

You will receive instructions on how and where to ship the Product for assessment. We will generally need: (i) proof of purchase; (ii) a written description of the problem; (iii) the name of your mobile network service provider, if applicable; (iv) your address and telephone number. We will only use this information for the purposes of processing your claim under this Limited Warranty.

You will receive instructions on how to ship the Products, Accessories or Software, at your expense, to a Motorola Authorized Repair Center. To obtain service, you must include: (a) a copy of your receipt, bill of sale or other comparable proof of purchase; (b) a written description of the problem; (c) the name of your service provider, if

applicable; (d) the name and location of the installation facility (if applicable) and, most importantly; (e) your address and telephone number.

What Other Limitations are There?

ANY IMPLIED WARRANTIES, INCLUDING WITHOUT LIMITATION THE IMPLIED WARRANTIES OF MERCHANTABILITY AND FITNESS FOR A PARTICULAR PURPOSE, SHALL BE LIMITED TO THE DURATION OF THIS LIMITED WARRANTY, OTHERWISE THE REPAIR, REPLACEMENT, OR REFUND AS PROVIDED UNDER THIS EXPRESS LIMITED WARRANTY IS THE EXCLUSIVE REMEDY OF THE CONSUMER, AND IS PROVIDED IN LIEU OF ALL OTHER WARRANTIES, EXPRESS OR IMPLIED. IN NO EVENT SHALL MOTOROLA BE LIABLE, WHETHER IN CONTRACT OR TORT (INCLUDING NEGLIGENCE) FOR DAMAGES IN EXCESS OF THE PURCHASE PRICE OF THE PRODUCT, ACCESSORY OR SOFTWARE, OR FOR ANY INDIRECT, INCIDENTAL, SPECIAL OR CONSEQUENTIAL DAMAGES OF ANY KIND, OR LOSS OF REVENUE OR PROFITS, LOSS OF BUSINESS, LOSS OF INFORMATION OR DATA, SOFTWARE OR APPLICATIONS OR OTHER FINANCIAL LOSS ARISING OUT OF OR IN CONNECTION WITH THE ABILITY OR INABILITY TO USE THE PRODUCTS, ACCESSORIES OR SOFTWARE TO THE FULL EXTENT THESE DAMAGES MAY BE DISCLAIMED BY LAW.

Some states and jurisdictions do not allow the limitation or exclusion of incidental or consequential damages, or limitation on the length of an implied warranty, so the above limitations or exclusions may not apply to you. This warranty gives you specific legal rights, and you may also have other rights that vary from state to state or from one jurisdiction to another.

MOTOROLA and the Stylized M Logo are trademarks or registered trademarks of Motorola Trademark Holdings, LLC. All other product or service names are the property of their respective owners.

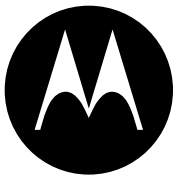
© 2014 Motorola Mobility LLC. All rights reserved.

Product ID: Moto Hint

QD ID: D023072

Manual Number: 68017721001-A

es



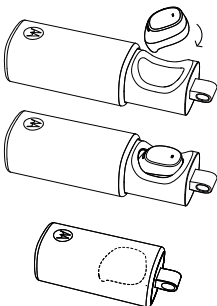
moto hint

comencemos

Carga

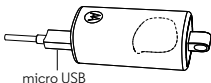
Nota: cargue por completo el audífono antes de usarlo.

Carga inalámbrica



Inserte el audífono y cierre la carcasa para comenzar la carga. El audífono se enciende cuando se retira de la carcasa. Una carcasa completamente cargada puede recargar el audífono dos veces.

Carga con cable

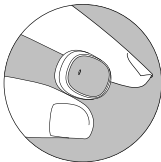


Conecte el cable del cargador para cargar la carcasa y el audífono.

Uso

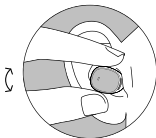
Calce

Retire el audífono de la carcasa y colóquelo con cuidado en la oreja.



Ajuste

Gire el audífono para que se adapte de manera cómoda.



Conéctelo y listo

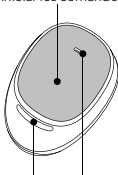
Siga las instrucciones de voz para conectar el teléfono al audífono.



Conversación

Área táctil para llamada/ comando de voz

Toque para contestar/ignorar una llamada o iniciar los comandos de voz.



Micrófono frontal

Micrófono trasero



Llamada entrante

Contestar

Diga “contestar” o toque el audífono.

Ignorar

Di “ignorar”.

Opciones de llamada

Comando de voz

Toque el audífono. Diga un comando, como “Llamar a Enrique Casas, celular”. (Para marcar por voz en un segundo teléfono, mantenga presionado el audífono.)

Nota: esta función varía según el teléfono.

Finalizar llamada

Toca el audífono.

Cambiar el volumen

Use el teléfono.

Quítese el audífono de la oreja para:

- Transferir una llamada al teléfono.
- Pausar la música.

Póngase el audífono en la oreja para:

- Contestar una llamada entrante.
- Transferir una llamada al audífono.
- Reanudar la música en pausa.

Moto Voice

Dígale al audífono Moto Hint y lo que desea. Obtenga instrucciones, revise su correo de voz, reproduzca su canción favorita o inicie una búsqueda usando Moto Voice.

- Si tiene Moto Voice en el teléfono y lo entrenó con una frase de inicio, puede comenzar a usar el control de voz.
- Si debe configurar Moto Voice, vaya a aplicación en el teléfono.

Nota: necesitará la función Moto Voice en su teléfono Moto X o Android para usar el control de voz en el Moto Hint. Si el teléfono no tiene Moto Voice, el audífono aún admite comandos por voz (consulte la página 4).

Iluminación

Luz indicadora de audífono

En la oreja

Apagado.

Fuera de la carcasa

Se enciende brevemente y muestra el nivel de la batería.

Color de luz

Tiempo de conversación

Blanco

Quedan más de 30 minutos.

Rojo

Menos de 30 minutos.

Nota: escuchará una indicación cuando la batería tenga poca carga.

Luz indicadora de carga de la carcasa

Carga con cable de la carcasa y del audífono

Audífono en la carcasa	El audífono y la carcasa se están cargando.
Carcasa	La carcasa se está cargando.
Luz	Estado de carga
Blanco parpadeando	Cargando.
Blanco fijo	Totalmente cargado.

Carga inalámbrica del audífono

Audífono en la carcasa	Cargando.
Luz	Estado de carga
Blanco parpadeando	Cargando.
Blanco fijo	Audífono totalmente cargado.

Notas:

- Para verificar si la carga se completó, abra la carcasa y ciérrela.
- Se desactivan las luces para ahorrar energía: El audífono seguirá cargándose hasta que se cargue por completo.

Limpieza

Retire la almohadilla de gel e inspeccione la abertura para ver si hay obstrucciones. Retire cualquier material no deseado de la abertura. Vuelva a colocar la almohadilla de gel en el audífono.

Segundo dispositivo

¿Usa dos teléfonos? ¿O tal vez un teléfono y una tablet? Conéctese con ambos.

- 1** Empareje cada dispositivo con el audífono de manera normal. No tiene que apagar el primer dispositivo para emparejar el segundo, siempre y cuando se haga dentro de los cinco minutos de encendido del audífono.
- 2** Una vez emparejados, enciéndelos para conectarlo con ambos dispositivos. Escuchará “dispositivo (número) conectado” a medida que cada dispositivo se conecte al audífono.

Notas:

- Dos teléfonos conectados: Si está en una llamada y recibe una llamada en el otro teléfono, toque el audífono para alternar entre ambas llamadas. Mantenga presionado el audífono para volver a la llamada original.
- Dos teléfonos conectados, sin llamadas en curso: Toque el audífono para activar el reconocimiento de voz en el primer teléfono. Manténgalo presionado para activar el reconocimiento de voz en el segundo teléfono.

Configuración

Mantenga presionado el Área táctil para llamada/comando de voz del audífono durante 8 segundos y luego suéltelo. El audífono anunciará que está en el “Menú Configuración”. Siga las instrucciones de voz para activar o desactivar las funciones:

- **Detección en oreja:** el sensor para el audio detecta cuando el audífono se encuentra en la oreja.
- **Moto Voice:** siempre se encuentra en detección de voz.
- **Instrucciones de voz:** llamadas realizadas por marcado por voz y más.
- **Alerta de ID de llamada:** escuche el ID de llamada para las llamadas entrantes.
- **Audio de banda ancha:** use HD Audio Plus para aumentar la claridad y riqueza de sonido.
- **Contestar por voz:** habla para contestar las llamadas entrantes.
- **Audio de transferencia:** permite escuchar el sonido ambiental a través del audífono.
- **Configuración de Restaurar programación de fábrica:** restablece la configuración predeterminada de fábrica del audífono.

Precaución: esta función borra toda la información de emparejamiento almacenada en el audífono.

Obtenga lo que necesita

- **Soporte:** visite www.motorola.com/support o comuníquese con el Centro de atención a clientes de Motorola al: 1-800-331-6456 (Estados Unidos), 1-888-390-6456 (TTY/TDD de Estados Unidos para personas con problemas de audición) o al 1-800-461-4575 (Canadá).
- **Bluetooth®:** si tiene dudas o necesita asistencia, comuníquese con nosotros al 1-877-MOTOBLU o visite www.motorola.com/bluetoothsupport o www.motorola.com/bluetoothconnect.

Información de seguridad, reglamentos y aspectos legales

Para obtener información de seguridad sobre el producto, ingresa a:
www.motorola.com/hintlegalguide.

Precaución sobre el uso con volumen alto

Aviso: la exposición a ruidos fuertes de cualquier tipo durante períodos prolongados de tiempo puede afectar su capacidad auditiva. Mientras mayor sea el nivel de sonido del volumen, menos tiempo pasará antes de que se afecte su capacidad auditiva. Para proteger su capacidad auditiva:



- Limite la cantidad de tiempo que utiliza los audífonos o auriculares a volumen alto.
- Evite subir el volumen para abstraerse de entornos ruidosos.
- Baje el volumen si no puede escuchar a las personas que le hablan de cerca.

Si siente molestias en el oído, incluida la sensación de presión o inflamación, timbres o sonidos distorsionados, debe dejar de utilizar el dispositivo con los audífonos o auriculares y recibir atención médica.

Alérgenos

En Motorola Mobility evitamos el uso de alérgenos conocidos en nuestros productos. De vez en cuando, es posible que se agreguen cantidades que se pueden rastrear durante la fabricación de un dispositivo o de componentes de un dispositivo que puedan causar incomodidad a algunas personas. Esta estrategia es común para muchos tipos de productos. Le recomendamos que monitoree cualquiera de los productos que puedan estar en contacto prolongado con su piel y que los retire si experimenta irritación de la piel.

Declaración de conformidad con las directivas de la Unión Europea

La siguiente información sobre el cumplimiento de CE se aplica a los productos de Motorola que poseen una de las siguientes marcas CE:

CE

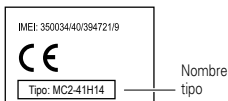
CE0168

Mediante la presente, Motorola declara que este producto cumple con:

- Los requisitos esenciales y demás provisiones pertinentes de la Directiva 1999/5/EC.
- Todas las demás directivas de la UE pertinentes.

Para los productos compatibles con Wi-Fi 802.11a (tal como se define en la información de tu producto): este dispositivo está restringido a uso en interiores cuando opera en la banda de frecuencia Wi-Fi de 5,15 a 5,25 GHz (802.11a).

Lo siguiente constituye un ejemplo de nombre tipo:



Puede ver la Declaración de conformidad (DoC) de su producto con la Directiva 1999/5/EC (Directiva R&TTE) en

www.motorola.com/rtte (solo en inglés). Para encontrar la DoC, ingrese el número de aprobación de producto que aparece en la etiqueta del producto en la barra "Buscar" del sitio Web.

Puede que las autoridades reglamentarias dentro de la Unión Europea obtengan la información de conformidad solicitándola a: Product Safety and Compliance (Seguridad y Conformidad del Producto), Motorola Mobility UK Ltd.,

Información de seguridad,

16 reglamentos y aspectos legales es

Aviso de la FCC para los usuarios

La siguiente afirmación se aplica a todos los productos que poseen el logotipo de la FCC o FCC ID en su etiqueta.

Este equipo ha sido probado y se comprobó que cumple con los límites para un dispositivo digital Clase B, en aplicación de lo dispuesto en la parte 15 de las normas de la FCC. Consulte CFR 47 Sec. 15.105(b). Estos límites están diseñados para proporcionar protección razonable contra interferencia dañina en una instalación residencial. Este equipo genera, usa y puede irradiar energía de radiofrecuencia y, si no se instala y usa de acuerdo con las instrucciones, puede causar interferencia dañina a las comunicaciones por radio. Sin embargo, no se garantiza que no ocurra interferencia en una instalación en particular. Si este equipo causa interferencia dañina en la recepción de radio o televisión, lo que se puede descubrir encendiendo y apagando el equipo, se aconseja al usuario que intente corregir la interferencia siguiendo uno o más de los procedimientos indicados a continuación:

- Reoriente o reubique en otra parte la antena receptora.
- Aumente la separación entre el equipo y el receptor.
- Conecte el equipo a una toma de corriente o un circuito distinto al cual está conectado el receptor.
- Consulte con el distribuidor o con un técnico experimentado de radio o TV para recibir ayuda.

Este dispositivo cumple con la parte 15 de las normas de la FCC. Su funcionamiento está sujeto a las siguientes condiciones: (1) este dispositivo no puede provocar interferencia dañina y (2) este dispositivo debe aceptar cualquier interferencia recibida, incluso aquella que pudiera provocar un funcionamiento no deseado. Consulte CFR 47 Sec. 15.19(a)(3).

Motorola no aprueba ningún cambio ni modificación del dispositivo realizados por el usuario. Cualquier cambio o modificación puede anular la autoridad del usuario para operar el equipo. Consulte CFR 47 Sec. 15.21.

Para los productos compatibles con Wi-Fi 802.11a (tal como se define en la información del producto): en los Estados Unidos, no uses el dispositivo en exteriores mientras está conectado a una red Wi-Fi 802.11a. La FCC prohíbe el uso en exteriores, ya que las frecuencias 5,15-5,25 GHz pueden causar interferencia con los Servicios satelitales móviles (MSS). Los puntos de acceso Wi-Fi públicos están optimizados para uso interior.

Aviso de Industry Canada para los usuarios

Este dispositivo cumple con las normas RSS exentas de licencia de Industry Canada. Su funcionamiento está sujeto a las siguientes dos condiciones: (1) Este dispositivo no puede provocar interferencia y (2) este dispositivo debe aceptar cualquier interferencia, incluso aquella que pudiera provocar un funcionamiento no deseado del dispositivo. Ver la sección 7.1.3 RSS-Gen. Este dispositivo cumple con los requisitos de ICES-003 para la equipos Clase B ITE (Equipos de Tecnología Informática). *CAN ICES-3 (B)/NMB-3(B)*

Garantía limitada Motorola

¿Qué cubre esta garantía?

Salvo las exclusiones enumeradas a continuación, Motorola Mobility LLC garantiza que sus teléfonos móviles ("productos"), los accesorios marca Motorola o certificados que se venden para uso con estos productos ("accesorios") y el software Motorola incluido en CD-ROM o en otros medios tangibles y que se vende para uso con estos productos ("software") están libres de defectos en materiales y mano de obra bajo condiciones de uso normal por parte de consumidores durante el o los períodos aquí descritos. Esta garantía limitada es un recurso exclusivo del consumidor y se aplica de la manera siguiente a los nuevos productos,

Información de seguridad,

18 reglamentos y aspectos legales **es**

accesorios y software Motorola que hayan comprado los consumidores en Estados Unidos o Canadá y que estén acompañados por esta garantía escrita:

Productos y accesorios

Productos cubiertos	Duración de la cobertura
Los productos y accesorios antes definidos, salvo que se disponga lo contrario a continuación.	Un (1) año a partir de la fecha de compra por parte del primer comprador consumidor del producto, a menos que se disponga lo contrario a continuación.
Accesorios y estuches decorativos. Cubiertas decorativas, cubiertas, PhoneWrap™ y estuches.	Garantía de por vida limitada para el primer comprador consumidor del producto.
Audífonos monoauriculares. Audífonos y auriculares que transmiten sonido monofónico a través de una conexión alámbrica.	Garantía de por vida limitada para el primer comprador consumidor del producto.
Productos y accesorios que se reparan o reemplazan.	Lo que queda de la garantía original o noventa (90) días a partir de la fecha de devolución al consumidor, lo que sea mayor.

Exclusiones (productos y accesorios)

Uso y desgaste normal. Se excluye de la cobertura el mantenimiento, la reparación y el

reemplazo periódicos de piezas debido al uso y desgaste normales.

Baterías. Esta garantía limitada sólo cubre las baterías cuya capacidad cargada completa quede bajo el 80% de su capacidad nominal y las baterías que presenten filtraciones.

Uso indebido y maltrato. Se excluyen de la cobertura defectos o daños provocados por: (a) manejo inadecuado, almacenamiento, uso indebido o maltrato, accidente o descuido, como daños físicos (hendiduras, rayones, etc.) en la superficie del producto resultantes del uso indebido; (b) contacto con líquido, agua, lluvia, humedad extrema o transpiración excesiva, arena, polvo o similares, calor extremo o alimentos; (c) uso de los productos o accesorios para propósitos comerciales o sometimiento del producto o accesorio a uso o condiciones anormales; (d) otras acciones que no son responsabilidad de Motorola.

Uso de productos y accesorios que no sean Motorola. Se excluyen de la cobertura los defectos que resulten del uso de productos, accesorios, software u otros equipos periféricos que no sean de marca ni certificación Motorola.

Servicio o modificación sin autorización. Se excluyen de la cobertura los defectos o daños que resulten de servicio, prueba, ajuste, instalación, mantenimiento, alteración o modificación de cualquier tipo realizados por personas ajenas a Motorola o sus centros de servicio autorizados.

Productos alterados. Se excluyen de la cobertura los productos o accesorios (a) cuyos números de serie o etiquetas de fechas hayan sido retirados, alterados o borrados; (b) con sellos rotos o que muestren indicios de manipulación; (c) con números de serie de tarjeta que no coincidan; (d) cubiertas o piezas que no sean Motorola o no cumplan sus normativas.

Servicios de comunicación. Se excluyen de la cobertura los defectos, daños o mal funcionamiento de los productos, accesorios o software debido a cualquier servicio o señal de comunicación al cual se pueda suscribir o usar con los productos, accesorios o software.

Software

Productos cubiertos	Duración de la cobertura
Software. Se aplica sólo a los defectos físicos en los medios que soportan la copia del software (por ejemplo, CD-ROM o disquete).	Noventa (90) días a partir de la fecha de compra.

Exclusiones (software)

Software soportado por medios físicos. No se garantiza que el software cumpla con sus requisitos ni funcione en combinación con cualquier otro hardware o aplicaciones de software proporcionados por terceros, que el funcionamiento de los productos de software no tenga interrupciones ni errores ni que se corregirán todos los defectos de los productos de software.

Software NO soportado por medios físicos. El software no soportado por medios físicos (por ejemplo, el software descargado de Internet) se proporciona "tal como está" y no tiene garantía.

¿Quién está cubierto?

Esta garantía se extiende sólo al primer comprador consumidor y no es transferible.

¿Qué hará Motorola?

Motorola, a su elección, reparará, reemplazará o reembolsará sin cargos el precio de compra de cualquier producto, accesorio o software que no cumpla con esta garantía. Podremos utilizar productos, accesorios o piezas reacondicionados/renovados/usados o nuevos que sean funcionalmente equivalentes. No se reinstalará ninguno de los datos, software ni aplicaciones que se hayan agregado al producto, accesorio o software, incluido, pero no limitado a contactos personales, juegos y tonos de timbre. Para evitar la pérdida de estos datos, software y aplicaciones, cree una copia de seguridad antes de solicitar servicio.

Cómo obtener servicio de garantía u otra información

Comuníquese con Motorola mediante los detalles de contactos proporcionados en el sitio web de atención al cliente en

www.motorola.com/support.

Recibirá instrucciones acerca de cómo y dónde enviar los productos para evaluarlos. Normalmente necesitaremos: (i) una prueba de compra; (ii) una descripción escrita del problema; (iii) el nombre de su proveedor de servicio de redes móviles, si corresponde; (iv) su dirección y número de teléfono. Solo usaremos esta información con propósitos de procesar su reclamo de garantía limitada.

Recibirá instrucciones sobre cómo enviar los Productos, los Accesorios o el Software, por su cuenta y cargo, al Centro de reparaciones autorizado de Motorola. Para obtener servicio, debe incluir: (a) una copia de su recibo, contrato de venta u otra prueba de compra equivalente; (b) una descripción escrita del problema; (c) el nombre de su proveedor de servicio, si corresponde; (d) el nombre y la ubicación del servicio de instalación (si corresponde) y, lo que es más importante; (e) su dirección y número de teléfono.

¿Qué otras limitaciones existen?

TODA GARANTÍA IMPLÍCITA, INCLUIDAS SIN LIMITACIÓN LAS GARANTÍAS IMPLÍCITAS DE COMERCIABILIDAD Y APTITUD PARA UN PROPÓSITO EN PARTICULAR, SE DEBERÁ LIMITAR A LA DURACIÓN DE ESTA GARANTÍA LIMITADA, DE LO CONTRARIO, LA REPARACIÓN, REEMPLAZO O REEMBOLSO DISPUESTOS EN VIRTUD DE ESTA GARANTÍA EXPRESA LIMITADA SERÁ EL RECURSO EXCLUSIVO DEL CONSUMIDOR, SEGÚN SE DISPONE EN LUGAR DE TODA OTRA GARANTÍA EXPRESA O IMPLÍCITA. EN NINGÚN CASO MOTOROLA TENDRÁ RESPONSABILIDAD CONTRACTUAL O EXTRA CONTRACTUAL (INCLUIDA NEGLIGENCIA) POR DAÑOS QUE SUPEREN EL PRECIO DE COMPRA DEL PRODUCTO, ACCESORIO O SOFTWARE, O POR CUALQUIER DAÑO INDIRECTO,

Información de seguridad,

IMPREVISTO, ESPECIAL O RESULTANTE DE CUALQUIER TIPO O LA PÉRDIDA DE INGRESOS O UTILIDADES, PÉRDIDA DE NEGOCIOS, PÉRDIDA DE INFORMACIÓN O DATOS, SOFTWARE O APLICACIONES U OTRA PÉRDIDA FINANCIERA QUE SURJA DE LA CAPACIDAD O INCAPACIDAD DE USAR LOS PRODUCTOS, ACCESORIOS O SOFTWARE, O EN RELACIÓN CON LAS MISMAS, DENTRO DE LO PERMITIDO POR LA LEY.

Algunos estados y jurisdicciones no permiten la limitación o exclusión de daños imprevistos o resultantes ni la limitación sobre la duración de una garantía implícita, de modo que las limitaciones o exclusiones anteriores probablemente no correspondan a su caso. Esta garantía le otorga derechos legales específicos y también podría tener otros derechos que varían de un estado a otro o de una jurisdicción a otra.

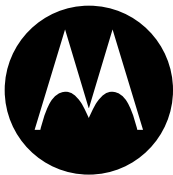
MOTOROLA y el logotipo de la M estilizada son marcas comerciales o marcas comerciales servicios pertenecen a sus respectivos dueños.
© 2014 Motorola Mobility LLC. Todos los derechos reservados.

ID del producto: Moto Hint

QD ID: D023072

Número de manual: 68017721001-A

fr



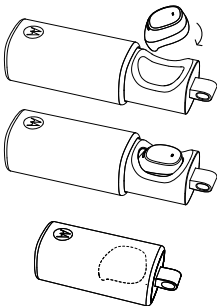
moto hint

commençons
maintenant

Charger

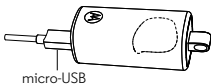
Remarque : chargez complètement l'écouteur avant de l'utiliser.

Charge sans fil



Insérez l'écouteur et fermez le boîtier pour commencer la charge. L'écouteur est activé lorsque vous le retirez du boîtier. Un boîtier entièrement chargé vous permet de recharger votre écouteur deux fois.

Charge par câble

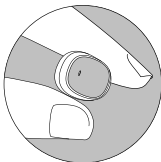


Chargez le boîtier et l'écouteur en branchant le câble de charge.

Comment le porter

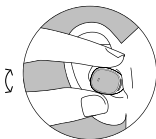
Placez-le

Retirez l'écouteur du boîtier et placez-le soigneusement dans votre oreille.



Ajustez-le

Tournez votre écouteur pour qu'il tienne confortablement dans votre oreille.



Connectez-vous et le tour est joué

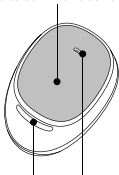
Suivez les messages-guides vocaux pour connecter l'écouteur à votre téléphone.



Parler

Zone tactile de commandes

Touchez à l'écouteur pour répondre ou ignorer un appel, ou encore pour lancer des commandes vocales.



Microphone frontal

Microphone arrière



Appel entrant

Répondre

Dites
« répondre » ou
touchez
l'écouteur.

Ignorer

Dites « ignorer ».

Options d'appel

Commande vocale

Touchez
l'écouteur. Dites
une commande
comme
« Appeler Francis
Martin,
cellulaire ». (Pour
appeler un
second numéro
au moyen de la
composition
vocale, appuyez
longuement sur
l'écouteur.)

Remarque : cette
fonction dépend
du téléphone.

Mettre fin à l'appel

Appuyez sur le
casque.

Régler le volume

Utilisez votre
téléphone.

Retirez l'écouteur de votre oreille pour :

- Transférer un appel vers votre téléphone.
- Faire une pause de la musique.

Placez l'écouteur dans votre oreille pour :

- Répondre à un appel entrant.
- Transférer un appel vers l'écouteur.
- Relancer la musique mise en pause.

Moto Voice

Dites à votre écouteur Moto Hint ce que vous voulez. Obtenez des directions, consultez votre boîte vocale, écoutez votre chanson favorite ou lancez une recherche à l'aide de la fonction Moto Voice.

- Si vous possédez la fonction Moto Voice sur votre téléphone et que vous l'avez configurée correctement, vous êtes prêt à lancer des commandes vocales.
- Si vous devez configurer Moto Voice, accédez à l'application de votre téléphone.

Remarque : pour pouvoir utiliser les commandes vocales sur votre écouteur Moto Hint, la fonction Moto Voice doit être installée sur votre téléphone Moto X ou Droid. Si Moto Voice n'est pas installée sur votre téléphone, l'écouteur prend tout de même en charge les commandes vocales (voir la page 4).

Voyants

Voyant de l'écouteur

Dans l'oreille

Désactivé.

Retrait du boîtier

S'active brièvement et indique le niveau de charge de la batterie.

Couleur du voyant

Temps de conversation

Blanc

Plus de 30 minutes restantes.

Rouge

Moins de 30 minutes restantes.

Remarque : vous entendrez un message-guide lorsque la batterie est faible.

Voyant du boîtier de charge

Charge par câble du boîtier et de l'écouteur

Écouteur dans le boîtier	La charge de l'écouteur et du boîtier est en cours.
Boîtier	La charge du boîtier est en cours.
Couleur du voyant	État de la charge
Clignotement blanc	Charge en cours.
Blanc fixe	Complètement chargé.

Charge sans fil de l'écouteur

Écouteur dans le boîtier	Charge en cours.
Couleur du voyant	État de la charge
Clignotement blanc	Charge en cours.
Blanc fixe	L'écouteur est complètement chargé.

Remarques :

- pour vérifier si la charge est terminée, ouvrez et refermez le boîtier.
- les voyants lumineux s'éteignent afin d'économiser l'énergie. La charge du casque continue jusqu'à ce qu'il soit entièrement chargé.

Nettoyer

Retirez le coussinet de gel et inspectez les ouvertures. Retirez toute saleté des ouvertures. Réinstallez le coussinet de gel.

Deuxième appareil

Utilisez-vous deux téléphones? Ou bien un téléphone et une tablette? Connectez-les tous les deux.

- 1** Appariez chaque appareil à l'écouteur comme vous le feriez normalement. Vous n'avez pas besoin de désactiver le premier appareil pour en appairier un deuxième, pourvu que vous le fassiez au maximum cinq minutes après avoir activé l'écouteur.
- 2** Une fois l'appariement terminé, vous n'avez qu'à activer les deux appareils pour les connecter. Vous entendrez « appareil (numéro) connecté » lorsque chacun des appareils se connectera à votre écouteur.

Remarques :

- Deux téléphones connectés : si vous recevez un appel sur le deuxième téléphone pendant que vous êtes déjà au téléphone. Touchez à l'écouteur pour passer d'un appel à l'autre. Appuyez longuement sur l'écouteur pour revenir à l'appel initial.
- Deux téléphones connectés, aucun appel en cours : touchez l'écouteur pour activer la reconnaissance vocale sur le premier téléphone. Appuyez

longuement sur l'écouteur pour activer la reconnaissance vocale sur le deuxième téléphone.

Paramètres

Appuyez sur la zone tactile de commandes de l'écouteur pendant 8 secondes, puis relâchez-la.

L'écouteur annoncera que le menu Paramètres est ouvert. Suivez les messages-guides vocaux pour activer ou désactiver des fonctions.

- **Détection audio** : capteur pour détecter le son lorsque l'écouteur se trouve dans l'oreille.
 - **Moto Voice** : toujours en mode de détection de la voix.
 - **Messages-guides vocaux** : composition vocale et plus.
 - **Alerte d'identification de l'appelant** : entendez l'identification de l'appelant pour les appels entrants.
 - **Large bande audio** : profitez d'un son plus riche et plus clair en utilisant HD Audio Plus.
 - **Réponse vocale** : parlez afin de répondre aux appels entrants.
 - **Désactivation de la mise en sourdine** : l'écouteur laisse filtrer les bruits ambiants.
 - **Restaurer les paramètres par défaut** : rétablissez les paramètres par défaut de votre écouteur.
- Mise en garde** : cette fonction efface toutes les données d'appariement mémorisées dans votre écouteur.

Obtenez ce que vous voulez

- **Soutien** : allez à l'adresse www.motorola.com/support ou communiquez avec le Centre du service à la clientèle de Motorola en composant le : 1 800 461-4575 (Canada), le 1 800 331-6456 (États-Unis) ou le 1 888 390-6456 (ATS aux États-Unis pour les malentendants).
- **Bluetooth^{MC}** : si vous avez des questions ou besoin d'aide, communiquez avec nous en composant le 1 877-MOTOBLU ou consultez le site Web www.motorola.com/bluetoothsupport ou www.motorola.com/bluetoothconnect.

Sécurité, réglementation et information juridique

Pour des renseignements sur la sécurité du produit, rendez-vous au : www.motorola.com/hintlegalguide.

Mise en garde contre l'utilisation à un volume élevé

Avertissement : une exposition à des bruits forts en provenance de n'importe quelle source pendant de longues périodes de temps pourrait affecter votre audition. Plus le volume sonore est élevé, plus votre audition peut se détériorer rapidement. Pour protéger votre audition :



- limitez la période d'utilisation de casques ou d'écouteurs à volume élevé;
- évitez de monter le volume pour couvrir un environnement bruyant;
- baissez le volume si vous ne pouvez entendre les personnes qui parlent près de vous.

Si vous éprouvez un inconfort auditif, par exemple une sensation de pression ou de congestion dans les oreilles, un tintement ou si les paroles semblent étouffées, vous devez arrêter l'utilisation de votre casque ou de vos écouteurs et faire examiner votre audition.

Allergènes

Motorola Mobility évite d'utiliser des substances allergènes pour la fabrication de ses produits. De temps à autre, des traces de substances allergènes peuvent être intégrées à un appareil ou à l'une de ses composantes, ce qui pourrait provoquer un inconfort chez certaines personnes. Ces substances peuvent se trouver dans de nombreux types de produits. Nous vous recommandons de surveiller les produits qui font l'objet d'un contact prolongé avec votre peau et de cesser leur utilisation si vous ressentez des irritations cutanées.

Déclaration de conformité aux directives de l'Union européenne

Les informations de conformité européenne (CE) ci-dessous s'appliquent aux produits Motorola portant l'un des marquages CE suivants :

CE

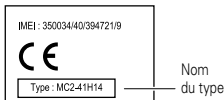
CE0168

Par les présentes, Motorola déclare que ce produit est conforme :

- aux exigences essentielles et aux autres dispositions pertinentes de la directive 1999/5/CE;
- à toutes les autres directives pertinentes de l'UE.

Produits prenant en charge la connectivité Wi-Fi 802.11a (conformément à la documentation sur ces produits) : ces appareils doivent être utilisés à l'intérieur lorsqu'ils fonctionnent dans la plage de fréquences Wi-Fi de 5,15 à 5,25 GHz (802.11a).

L'étiquette ci-dessous illustre un nom de type classique :



Vous trouverez la déclaration de conformité à la directive 1999/5/CE (directive R&TTE) relative à votre produit sur le site

www.motorola.com/rtte (en anglais seulement). Pour trouver la déclaration de conformité relative à votre produit, entrez le numéro d'homologation, tel qu'il apparaît sur l'étiquette de votre produit, dans le champ « Recherche » du site Web.

Les autorités compétentes des pays de l'UE peuvent écrire à l'adresse suivante pour obtenir des informations sur la

Sécurité, réglementation et
16 information juridique

fr

Avis de la FCC aux utilisateurs

L'énoncé suivant s'applique à tous les produits qui portent le logo de la FCC ou un numéro d'identification de la FCC.

Ce matériel a fait l'objet de tests et il a été trouvé conforme aux limites établies pour un appareil numérique de classe B, comme il est stipulé à la partie 15 des règlements de la FCC. Voir le règlement 47, alinéa 15.105(b) du CFR. Ces limites sont fixées afin d'offrir une protection suffisante contre des interférences nuisibles dans une installation résidentielle. Ce matériel génère, utilise et peut émettre de l'énergie de fréquence radio et, s'il n'est pas installé ni utilisé conformément aux instructions, peut provoquer de l'interférence nuisible aux communications radio. Cependant, on ne peut garantir qu'il n'y aura aucune interférence dans une installation particulière. Si cet appareil cause une interférence nuisible à la réception de la radio ou de la télévision, ce qui peut être déterminé en éteignant et en allumant l'appareil, vous êtes encouragé à remédier à la situation en prenant une ou plusieurs des mesures suivantes :

- réorienter ou déplacer l'antenne réceptrice;
- augmenter la distance entre l'appareil et le récepteur;
- brancher l'appareil sur une prise d'un circuit différent de celui sur lequel est branché le récepteur;
- consulter un revendeur ou un technicien radio/télévision chevronné pour obtenir de l'aide.

Cet appareil est conforme aux dispositions de la partie 15 des règlements de la FCC. Son utilisation est assujettie aux deux conditions suivantes : 1) cet appareil ne doit pas causer d'interférence nuisible et 2) cet appareil doit accepter toute interférence reçue, y compris l'interférence qui pourrait causer un fonctionnement non désiré. Voir le règlement 47, alinéa 15.19(a)(3) du CFR.

Motorola n'approuve aucune modification apportée à l'appareil par l'utilisateur, quelle qu'en soit la nature. Tout changement ou toute modification peuvent annuler le droit d'utilisation de l'appareil par l'utilisateur. Voir le règlement 47, article 15.21 du CFR.

Produits prenant en charge la connectivité Wi-Fi 802.11a (conformément à la documentation sur ces produits) : aux États-Unis, n'utilisez pas l'appareil à l'extérieur lorsqu'il est connecté à un réseau Wi-Fi 802.11a. La FCC interdit une telle utilisation de l'appareil à l'extérieur, car son fonctionnement dans la plage de fréquences de 5,15 à 5,25 GHz peut brouiller le service mobile par satellite (MMS). Dans cette plage de fréquences, les points d'accès publics Wi-Fi sont optimisés pour l'usage à l'intérieur.

Avis d'Industrie Canada aux utilisateurs

Cet appareil est conforme aux normes CNR d'Industrie Canada pour les appareils radio exempts de licence. Son utilisation est assujettie aux deux conditions suivantes : (1) l'appareil ne doit pas produire de brouillage et (2) l'appareil doit supporter tout brouillage radioélectrique reçu, même si ce brouillage est susceptible de compromettre son fonctionnement. Voir RSS-Gen 7.1.3. Cet appareil est conforme à la norme NMB-003 pour les équipements informatiques (EI) de classe B. *CAN ICES-3 (B)/NMB-3 (B)*

Garantie limitée Motorola

Ce que couvre la garantie

Sous réserve des exclusions mentionnées ci-dessous, Motorola Mobility, S.A.R.L. garantit que ses appareils mobiles (« produits »), ses accessoires de marque Motorola ou homologués par Motorola, vendus pour être utilisés avec ces produits (« accessoires ») et le logiciel Motorola contenu sur CD-ROM ou sur d'autres supports matériels et vendu pour être utilisé avec ces produits (« logiciel ») seront exempts de vices de matériaux et de fabrication à condition qu'ils soient employés de manière conforme pendant la ou les périodes indiquées ci-dessous. Cette garantie

Sécurité, réglementation et

limitée constitue le recours exclusif du consommateur quant aux nouveaux produits, accessoires et logiciels Motorola achetés par les consommateurs au Canada ou aux États-Unis et accompagnés d'une garantie écrite, et s'applique de la manière suivante :

Produits et accessoires

Produits couverts par la garantie	Durée de la couverture
Produits et accessoires , tels qu'ils sont définis ci-dessus, sous réserve d'autres dispositions dans la présente garantie.	Un (1) an à compter de la date d'achat par le premier acheteur du produit, sous réserve de dispositions contraires dans la présente garantie.
Étuis et accessoires décoratifs. Couvercles décoratifs, boîtiers, couvercles PhoneWrap ^{MC} et étuis.	Garantie limitée à vie pour la durée d'appartenance au premier acheteur du produit.
Écouteurs monophoniques. Écouteurs et écouteurs avec micro-rail transmettant des sons monophoniques par connexion filaire.	Garantie limitée à vie pour la durée d'appartenance au premier acheteur du produit.
Produits et accessoires réparés ou remplacés.	La période restante de la garantie d'origine ou pendant quatre-vingt-dix (90) jours à compter de la date de renvoi à l'acheteur, suivant la période la plus longue.

Exclusions (produits et accessoires)

Usure normale. L'entretien périodique, la réparation et le remplacement des pièces entraînés par l'usure normale sont exclus de la couverture.

Batteries. La garantie limitée ne s'applique qu'aux batteries dont la capacité de charge complète tombe en dessous de 80 % de leur capacité nominale et aux batteries qui fuient.

Usage anormal et abusif. Les défauts et les dommages qui résultent : (a) d'un fonctionnement inapproprié, de l'entreposage, d'un usage à mauvais escient ou abusif, d'un accident ou de la négligence, tels que les dommages physiques (fissures, égratignures, etc.) à la surface du produit résultant d'un usage à mauvais escient; (b) d'un contact avec un liquide, l'eau, la pluie, une humidité extrême ou une très forte transpiration, du sable ou un matériau semblable ou d'une chaleur très forte ou de la nourriture; (c) de l'usage inapproprié des produits ou des accessoires à des fins commerciales ou soumettant le produit ou l'accessoire à un usage ou à des conditions anormaux; (d) d'autres actes dont la responsabilité n'incombe pas à Motorola, sont exclus de la couverture.

Utilisation de produits et d'accessoires non fabriqués par Motorola. Les défauts ou les dommages résultant de l'utilisation de produits, d'accessoires, de logiciels ou de tout autre périphérique non certifiés ou de marque autre que Motorola ne sont pas couverts par la garantie.

Réparations ou modifications non autorisées. Les défauts ou les dommages résultant de la réparation, de l'essai, de l'ajustement, de l'installation, de l'entretien, de l'altération ou de la modification, de quelque manière que ce soit, par toute entité autre que Motorola ou ses centres de services autorisés ne sont pas couverts par la garantie.

Produits altérés. Les produits ou les accessoires dont : (a) le numéro de série ou l'étiquette de date ont été enlevés, altérés ou oblitérés; (b) le sceau est brisé ou affiche des signes évidents d'altération; (c) les numéros de série des cartes ne correspondent pas et (d) les pièces ou le boîtier

sont de marque autre ou non conformes à Motorola ne sont pas couverts par la garantie.

Services de communication. Les défauts, les dommages ou les défaillances du produit, de l'accessoire ou du logiciel causés par tout service de communication ou signal auquel vous êtes abonné ou que vous utilisez avec le produit, l'accessoire ou le logiciel ne sont pas couverts par la garantie.

Logiciel

Produits couverts par la garantie	Durée de la couverture
Logiciels. S'applique uniquement aux vices matériels du support qui contient la copie du logiciel (par ex., CD-ROM ou disquette).	Quatre-vingt-dix (90) jours à compter de la date d'achat.

Exclusions (logiciel)

Logiciel contenu sur un support matériel.

Motorola ne garantit pas que le logiciel satisfera à vos exigences ni qu'il fonctionnera en combinaison avec tout équipement ou toute application logicielle fournis par un tiers, ni que le fonctionnement du logiciel ne présentera aucune erreur, ni que toutes les défauts du logiciel seront corrigés.

Logiciel NON contenu sur un support matériel.

Tout logiciel non fourni sur support matériel (p. ex., les logiciels téléchargés à partir d'Internet) est offert « tel quel » et sans garantie.

Qui est couvert?

Cette garantie s'applique uniquement au premier acheteur final et n'est pas transférable.

Engagement de Motorola

À sa discrétion, Motorola réparera ou remplacera sans frais le produit, l'accessoire ou le logiciel dont le fonctionnement n'est pas conforme à la garantie, ou en remboursera le prix d'achat. Motorola se réserve le droit d'utiliser des produits, des pièces ou des accessoires neufs, en pré-propriété, remis à neuf ou reconstruits et fonctionnellement

équivalents. Aucune donnée, aucun logiciel ni aucune application ajoutés au produit, à l'accessoire ou au logiciel, y compris, mais sans s'y limiter, les coordonnées personnelles, les jeux et les tonalités, ne seront réinstallés. Pour éviter de perdre ces données, ces logiciels et ces applications, veuillez en faire la sauvegarde avant toute demande de réparation.

Comment se prévaloir des services de réparation ou d'entretien prévus par la garantie ou obtenir d'autres renseignements

Veuillez communiquer avec Motorola à l'aide des informations de contact fournies sur le site de soutien à la clientèle au www.motorola.com/support.

Vous recevrez des renseignements sur la façon de faire parvenir le produit pour qu'il soit évalué et l'adresse d'expédition. Nous avons habituellement besoin : (i) d'une preuve d'achat; (ii) d'une description écrite du problème; (iii) du nom de votre fournisseur de service de réseau mobile, le cas échéant; (iv) de votre adresse et de votre numéro de téléphone. Nous n'utiliserons ces renseignements que pour traiter votre demande dans le cadre de cette garantie limitée.

Des directives vous seront données sur les modalités d'expédition des produits, des accessoires ou du logiciel. Vous devez expédier le produit, port, droits et assurance prépayés à un centre de réparation agréé de Motorola. Pour obtenir le service de garantie, vous devez inclure : (a) une copie de votre reçu, un récépissé de vente ou toute autre preuve d'achat équivalente; (b) une description écrite du problème; (c) le nom de votre fournisseur de service, le cas échéant; (d) le nom et le lieu du détaillant (le cas échéant) et surtout; (e) votre adresse et votre numéro de téléphone.

Autres limitations

LES GARANTIES IMPLICITES, Y COMPRIS, MAIS SANS S'Y LIMITER, LES GARANTIES IMPLICITES RELATIVES À LA QUALITÉ MARCHANDE ET À L'ADÉQUATION À UN USAGE PARTICULIER, SE

LIMITENT À LA DURÉE DE LA PRÉSENTE GARANTIE LIMITÉE, SANS QUOI LES RÉPARATIONS, LES REMPLACEMENTS OU LES REMBOURSEMENTS PRÉVUS DANS CETTE GARANTIE LIMITÉE CONSTITUENT LE RECOURS EXCLUSIF DU CONSOMMATEUR ET SONT OFFERTS AU LIEU ET PLACE DE TOUTE AUTRE GARANTIE, IMPLICITE OU EXPRESSE. MOTOROLA NE PEUT EN AUCUN CAS ÊTRE TENUE RESPONSABLE, QUE CE SOIT PAR RESPONSABILITÉ CONTRACTUELLE OU DÉLICTEUELLE (Y COMPRIS LA NÉGLIGENCE), DE DOMMAGES EXCÉDANT LE PRIX D'ACHAT DU PRODUIT, DE L'ACCESSOIRE OU DU LOGICIEL, NI DES DOMMAGES INDIRECTS, ACCESSOIRES, PARTICULIERS OU IMMATÉRIELS DE QUELQUE NATURE QU'ILS SOIENT, NI DES PERTES DE REVENUS OU DE PROFITS, DES PERTES COMMERCIALES, DES PERTES D'INFORMATIONS OU DE DONNÉES, DE LOGICIELS OU D'APPLICATIONS, OU D'AUTRES PERTES FINANCIÈRES LIÉES DIRECTEMENT OU INDIRECTEMENT À L'UTILISATION OU À L'INCAPACITÉ D'UTILISATION DU PRODUIT, DANS LA MESURE OÙ CES DOMMAGES PEUVENT ÊTRE NON RECONNUS PAR LA LOI.

Certains territoires ne permettent pas l'exclusion ou la limitation des dommages consécutifs ou indirects ni la limitation de la durée d'une garantie implicite; par conséquent, il est possible que certaines limitations ou exclusions présentées ci-dessus ne s'appliquent pas à vous. Cette garantie vous confère des droits légaux précis; il est possible que vous ayez d'autres droits pouvant varier d'un État, d'un pays, d'une province ou d'un territoire à l'autre.

MOTOROLA et le logo M stylisé sont des marques de commerce ou des marques déposées de Motorola Trademark Holdings, S.A.R.L. Android, Google et les autres marques de commerce. Tous les autres noms de produits et de services appartiennent à leur détenteur respectif.

© Motorola Mobility, S.A.R.L., 2014. Tous droits réservés.

ID du produit : Moto Hint

QD ID: D023072

Numéro de manuel : 68017721001-A



motorola.com



Please recycle!
¡Recicle!
Recyclez, s'il vous plaît!